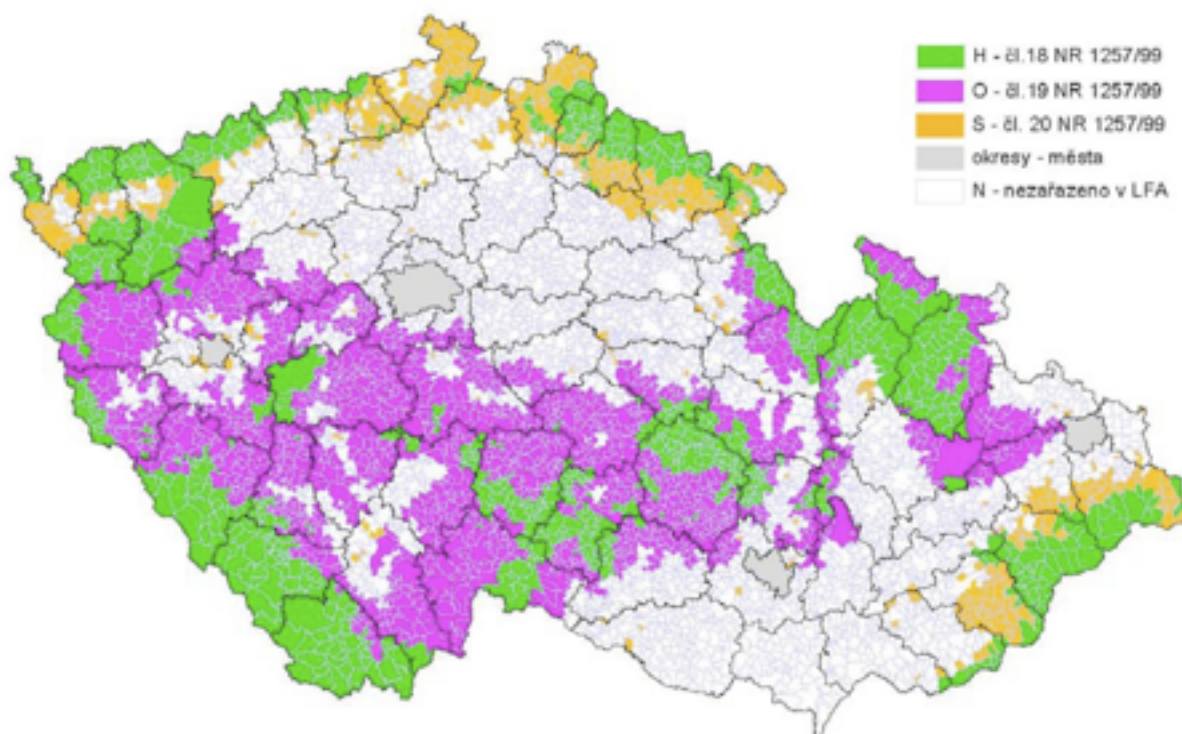


## LFA pro HRDP 2004 - 2006



Zpracovala Marie Šotbová, VÚZE  
17. 2. 2004

### Rozsah LFA

Rozsah méně příznivých oblastí je aktualizován, při zachování stávající metodiky vymezení LFA pro období 2004 - 2006. Úprava spočívá v aktualizaci vstupních dat pro vymezení, a to výměry správních celků v ČR dle ČÚZK k 1.1.2005, včetně rebonitací BPEJ a jejich zastoupení na území správních celků ke dni 17. 5. 2006. Dále byla provedena aktualizace svažitostí podle digitálního modelu terénu u horských oblastí. Rozsah LFA odrážející aktuální vstupní data pro vymezení uvádí následující tabulka.

### Méně příznivé oblasti dle vymezení platného od 1. 1. 2007

Typ LFA	Celková výměra území ( dle ČÚZK k 31.12.2005)		ZPF (dle LPIS k 30.10.2006)		Z toho: Orná půda (dle LPIS k 30.10.2006)		Z toho: TTP (dle LPIS k 30.10.2006)	
	tis.ha	%	tis.ha	%	tis.ha	% zornění	tis.ha	% zatravnění
Horská	1864,4	23,6	512,4	14,6	156,5	30,5	354,5	69,2
Ostatní	2209,6	28,0	1039,1	29,6	749,8	72,2	286,0	27,5
Specifická	572,0	7,3	200,4	5,7	79,5	39,6	119,2	59,4
<b>LFA celkem</b>	<b>4646,0</b>	<b>58,9</b>	<b>1751,9</b>	<b>49,9</b>	<b>985,7</b>	<b>56,3</b>	<b>759,7</b>	<b>43,4</b>
Příznivá oblast	3240,7	41,1	1761,3	50,1	1599,3	90,8	124,2	7,1

<b>Celkem ČR</b>	<b>7886,7</b>	<b>100,0</b>	<b>3515,0</b>	<b>100,0</b>	<b>2585,0</b>	<b>73,6</b>	<b>883,9</b>	<b>25,2</b>
------------------	---------------	--------------	---------------	--------------	---------------	-------------	--------------	-------------

## **Kritéria pro stanovení méně příznivých oblastí**

Na základě kritérií daných nařízením Rady (ES) č. 1698/2005 a s přihlédnutím k přírodním, ekonomickým a demografickým podmínkám v České republice byla stanovena následující kritéria pro vymezení méně příznivých oblastí:

**Horské oblasti (značení H)** – (stanovená dle čl. 50 odst. 2, v souladu s čl. 93 nařízení Rady (ES) č. 1698/2005)

Pro vymezení horských oblastí byla použita následující kritéria:

- ✓ průměrná nadmořská výška území obce nebo katastrálního území (k.ú.) větší nebo rovna 600 m n.m.
- ✓ nebo průměrná nadmořská výška území obce nebo k.ú. větší nebo rovna 500 a menší než 600 m n.m. a zároveň svažítost nad 15 % na ploše větší než 50 % výměry celkové půdy v obci nebo k.ú.

**Ostatní méně příznivé oblasti (značení O)** – (stanovená dle čl. 50 odst. 3 písm. a) v souladu s čl. 93 nařízení Rady (ES) č. 1698/2005)

Ostatní méně příznivé oblasti jsou ucelená území, která zároveň splňují všechna tato kritéria:

- v rámci okresu (NUTS IV):
- ✓ průměrná výnosnost zemědělské půdy nižší než 34 bodů (80 % průměru ČR)
- v rámci kraje (NUTS III):
- ✓ hustota obyvatel menší než 75 obyvatel na km<sup>2</sup>
- ✓ podíl pracovníků v zemědělství, lesnictví a rybolovu na ekonomicky aktivním obyvatelstvu větší než 8 %

**Oblasti se specifickými omezeními (značení S)** – (stanovená dle čl. 50 odst. 3 písm. b) v souladu s čl. 93 nařízení Rady (ES) č. 1698/2005)

Specifické oblasti zahrnují území splňující následující kritéria:

- ✓ Území obcí nebo katastrálních území v podhorských oblastech na severozápadě a východě ČR, s průměrnou výnosností půdy nižší než 34 bodů. Zemědělství v těchto příhraničních oblastech má dlouhodobě specifické postavení v rámci ČR a je nezbytné jej zde podporovat pro udržení a obnovení kulturního rázu krajiny, jako rekreační zázemí měst a rozvoj turistiky.
- ✓ Jednotlivá území obcí a katastrálních území s výnosností půdy nižší než 34 bodů nebo katastrální území s výnosností půdy vyšší nebo rovnou 34 bodů a nižší než 38 bodů a zároveň sklonitostí nad 70 na ploše větší než 50 % výměry zemědělské půdy území obcí a katastrálního území, která se nacházejí uvnitř příznivých (nezařazených) oblastí. Na těchto územích je třeba zachovat zemědělskou výrobu za účelem udržení venkovské krajiny, turistického potenciálu a ochrany životního prostředí.
- ✓ Území obcí, která byla zařazena v LFA v období 2004 - 2006 a vlivem aktualizace vstupních dat již nesplňují kritéria pro vymezení LFA, zůstávají v LFA do roku 2010. Takto je zachována možnost splnit závazek provozování zemědělské činnosti po dobu minimálně 5 let od první platby vyrovnávacího příspěvku žadatelům hospodařícím v LFA oblastech

vymezených pro období 2004 - 2006, kteří by byli v rámci aktualizace vstupních dat vyřazení. O platbu v těchto oblastech může požádat pouze ten žadatel, kterému byl poskytnut vyrovnávací příspěvek v programovém období 2004 - 2006.